



19.11.2015

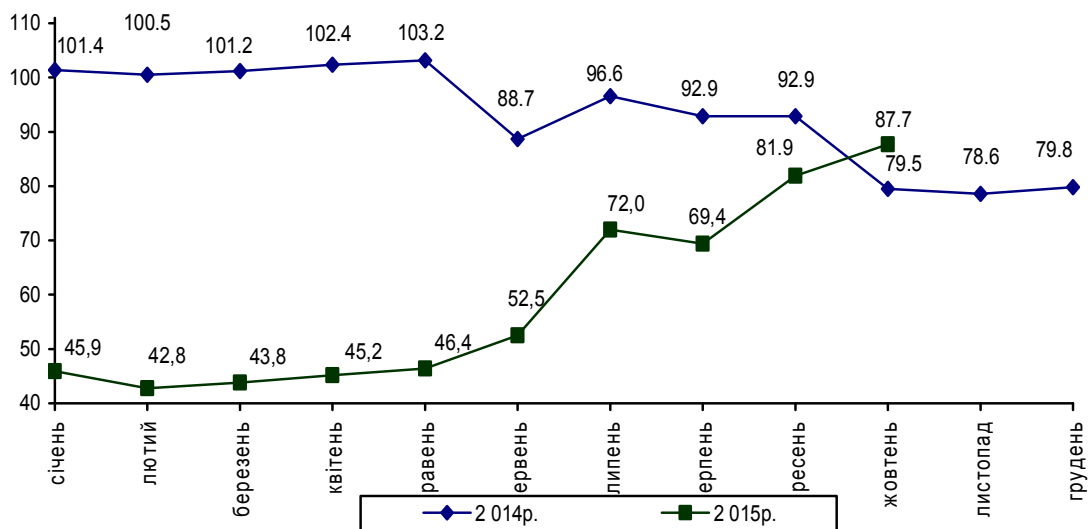
№ 88

Голові
Луганської обласної
військово-цивільної адміністрації
ТУЦІ Г.Б.
Першому
заступнику голови Луганської обласної
військово-цивільної адміністрації
Пушко-Цибуляк Є.М.
Директору
Департаменту економічного розвитку,
торгівлі, зовнішніх зносин та
зонішньоекономічної діяльності
Луганської військово-цивільної
адміністрації
СКУБАКУ А.А.
(в електронному вигляді)
Директору
Департаменту агропромислового
розвитку
Луганської обласної
військово-цивільної адміністрації
Кравченко Г.О.
(в електронному вигляді)

Стан сільського господарства Луганської області за січень–жовтень 2015 року

Обсяг продукції сільського господарства за січень–жовтень 2015р. порівняно з січнем–жовтнем 2014р. в усіх категоріях господарств зменшився на 12,3%, у т.ч. у сільськогосподарських підприємствах – на 12,5%, у господарствах населення – на 12,2%.

Динаміка обсягу сільськогосподарського виробництва
(наростаючим підсумком з початку року в % до відповідного періоду попереднього року)



Рослинництво. За січень–жовтень 2015р. обсяг виробництва продукції рослинництва порівняно з відповідним періодом 2014р. зменшився на 1,2%, у т.ч. у господарствах населення – на 9,4%, у сільськогосподарських підприємствах – збільшився на 4,2%.

Збирання врожаю сільськогосподарських культур в усіх категоріях господарств станом на 1 листопада 2015 року

	Валовий збір		Зібрана площа		Урожайність	
	тис.ц	у % до 1 листопада 2014р.	тис.га	у % до 1 листопада 2014р.	ц з 1 га зібраної площі	збільшення, зменшення (-) до 1 листопада 2014р.
Зернові та зернобобові культури (включаючи кукурудзу) – усього ¹	9941,2	83,5	383,7	106,3	25,9	-7,1
у тому числі						
пшениця	6521,1	81,8	235,5	105,4	27,7	-8,0
ячмінь	1080,3	84,9	54,2	100,4	19,9	-3,7
Соняшник на зерно ¹	4699,7	120,1	286,4	136,9	16,4	-2,3
Ріпак (озимий та ярий)	12,3	30,0	0,8	44,4	16,6	-6,2
Картопля	2080,0	72,9	16,3	73,1	128	-
Овочі відкритого ґрунту	1470,2	84,8	8,3	87,4	177	-6
Плоди та ягоди	299,3	95,0	4,1	89,1	73,0	4,5

¹ У початково оприбуткованій вазі.

Станом на 1 листопада п.р. господарствами всіх категорій зернові та зернобобові культур (включаючи кукурудзу) скошено та обмолочено на площі 383,7 тис.га. Із зібраної площі одержано 9941,2 тис.ц зерна (у початково оприбуткованій вазі), що на 16,5% менше, ніж було зібрано торік, у т.ч. сільськогосподарськими підприємствами – 8180,7 тис.ц (на 19,1% менше), господарствами населення – 1760,5 тис.ц (на 1,9% менше). Середня врожайність з 1 га обмолоченої площі склала 25,9 ц зерна (на 7,1 ц менше минулорічної), у т.ч. в сільськогосподарських підприємствах – 26,4 ц (на 6,9 ц менше), господарствах населення – 23,7 ц (на 7,8 ц менше).

На початку листопада розпочалося збирання соняшнику (зібрані площі збільшилися на 36,9% в порівнянні з 2014р.); валовий збір склав 4699,7 тис.ц (на 20,1% більше) при середній врожайності 16,4 ц з 1 га (на 2,3 ц менше, ніж торік).

Ріпак (озимий та ярий) зібрано на площі 0,8 тис.га (на 55,6% менше, ніж торік). Валовий збір становив 12,3 тис.ц, що на 70,0% менше, ніж на початок листопада 2014р. при середній врожайності 16,6 ц з 1 га (на 6,2 ц менше рівня минулого року).

Усіма категоріями господарств накопано 2080,0 тис.ц картоплі, що на 27,1% менше, ніж на початок листопада 2014р. при середній врожайності 128 ц

з 1 га (залишилась на рівні минулого року). Виробництво овочів відкритого ґрунту зменшилося проти минулорічного на 15,2% і становило 1470,2 тис.ц при середній врожайності 177 ц з 1 га (на 6 ц менше рівня минулого року).

Загальне виробництво плодоягідної продукції становило 299,3 тис.ц, у порівнянні з відповідним періодом 2014р. зменшилося на 5,0%.

Господарствами населення Луганської області одержано 2080,0 тис.ц картоплі, овочів відкритого ґрунту – 1470,0 тис.ц, плодів та ягід – 297,0 тис.ц.

Для забезпечення врожаю наступного року господарствами всіх категорій озимі на зерно і зелений корм (включаючи ріпак) посіяно на площі 210,3 тис.га (на 3,8% більше, ніж торік).

Тваринництво. У січні–жовтні п.р. у порівнянні з відповідним періодом 2014р. в усіх категоріях господарств відбулося зменшення виробництва продукції тваринництва на 34,8%, у т.ч. у сільськогосподарських підприємствах – на 65,9%, у господарствах населення – на 15,8%.

Поголів'я основних видів худоби та птиці на 1 листопада 2015 року

	Усі категорії господарств		У тому числі			
			сільськогосподарські підприємства		господарства населення	
	тис. голів	у % до 1 листопада 2014р.	тис. голів	у % до 1 листопада 2014р.	тис. голів	у % до 1 листопада 2014р.
Велика рогата худоба	69,4	85,6	23,6	84,6	45,8	86,1
у т.ч. корови	31,8	82,8	9,2	82,1	22,6	83,1
Свині	71,6	98,5	40,2	110,4	31,4	86,5
Вівці та кози	32,4	90,0	3,4	68,0	29,0	93,5
Птиця	1716,2	83,8	65,6	108,1	1650,6	83,0

На початок листопада п.р. населенням утримувалося 66,0% загальної чисельності великої рогатої худоби (торік – 65,6%), у т.ч. корів – 71,1% (70,8%), свиней – 43,9% (49,9%), овець і кіз – 89,5% (86,1%), птиці всіх видів – 96,2% (97,0%).

Виробництво основних видів продукції тваринництва за січень–жовтень 2015 року

	Усі категорії господарств		У тому числі				Частка господарств населення, %	
			сільськогосподарські підприємства		господарства населення			
	січень–жовтень 2015р.	у % до січня–жовтня 2014р.	січень–жовтень 2015р.	у % до січня–жовтня 2014р.	січень–жовтень 2015р.	у % до січня–жовтня 2014р.	січень–жовтень 2015р.	січень–жовтень 2014р.
М'ясо ¹ , тис.т	24,4	59,1	3,9	20,9	20,5	90,7	84,0	54,7
Молоко, тис.т	188,6	82,8	37,1	87,7	151,5	81,7	80,3	81,4
Яйця, млн.шт.	115,2	24,4	4,8	1,3	110,4	95,8	95,8	24,4

¹ Реалізація худоби та птиці на забій (у живій вазі).

У структурі загального обсягу реалізації худоби та птиці на забій сільськогосподарськими підприємствами (крім малих) найвагомішою була частка великої рогатої худоби, яка становила 53,8% (у 2014р. – 13,4%), свиней – 43,6% (13,4%).

Сільськогосподарськими підприємствами (крім малих) у січні–жовтні 2015р. порівняно з відповідним періодом 2014р. вирощування худоби та птиці зменшено на 72,9%. Співвідношення загального обсягу вирощування худоби та птиці до реалізації худоби та птиці на забій становило 138,5% (у січні–жовтні 2014р. – 106,4%).

Середньодобові прирости великої рогатої худоби на вирощуванні, відгодівлі та нагулі у січні–жовтні 2015р. порівняно з відповідним періодом 2014р. збільшилися на 3,4%, свиней – зменшилися на 13,4% і становили відповідно 422 г та 285 г.

Реалізація сільськогосподарської продукції.

Реалізація основних видів продукції сільськогосподарськими підприємствами¹ за січень–жовтень 2015 року

	Обсяг реалізованої продукції		Середня ціна реалізації	
	т	у % до січня–жовтня 2014р.	т	у % до січня–жовтня 2014р.
Зернові та зернобобові культури – усього	554046,7	105,6	2402,5	156,7
у тому числі				
пшениця	365683,3	101,5	2423,3	149,4
жито	5356,4	110,8	1975,6	159,3
ячмінь	38427,0	58,1	2263,0	157,8
кукурудза	123809,4	159,8	2314,4	172,5
Насіння соняшнику	278208,9	111,1	6921,1	207,4
Соя	21,8	80,7	6678,9	240,8
Ріпак	1268,5	54,7	7043,7	181,7
Цукрові буряки (вкл. давальницьку сировину)	–	–	–	–
Худоба та птиця (у живій вазі)	3699,8	13,0	19859,0	139,5
у тому числі				
велика рогата худоба	2102,1	57,9	18126,9	151,3
свині	1536,8	52,1	22443,4	140,5
птиця	25,0	0,1	16096,4	158,1
Молоко	34092,1	85,1	3894,4	107,8
Яйця, млн.шт.	... ²	... ²	... ²	... ²

¹ Крім малих сільськогосподарських підприємств.

² Дані вилучено з метою забезпечення виконання вимог Закону України “Про державну статистику” щодо конфіденційності інформації.

Наявність зерна та насіння соняшнику. Станом на 1 листопада 2015р. в сільськогосподарських підприємствах (крім малих) та підприємствах, що здійснюють зберігання, переробку зернових культур, було в наявності 615,3 тис.т зерна (на 40,6% менше проти 1 листопада 2014р.), у т.ч. 414,9 тис.т

пшениці, 50,4 тис.т ячменю, 113,0 тис.т кукурудзи, 6,8 тис.т жита. Безпосередньо в сільськогосподарських підприємствах зберігалось 415,2 тис.т зерна (на 41,0% менше, ніж торік), у т.ч. 261,9 тис.т пшениці, 45,1 тис.т ячменю, 84,3 тис.т кукурудзи, 2,8 тис.т жита. Зернозберігаючі та зернопереробні підприємства мали в наявності 200,1 тис.т зерна (на 39,8% менше), у т.ч. зернозберігаючі – 103,0 тис.т (на 44,8% менше).

Запаси насіння соняшнику в Луганській області становили 320,2 тис.т (на 24,9% менше, ніж на 1 листопада 2014р.), із них безпосередньо в сільськогосподарських підприємствах (крім малих) зберігалось 230,8 тис.т (на 26,8% менше), підприємствах, що здійснюють його переробку та зберігання – 89,4 тис.т (на 19,6% менше, ніж торік).

В. о. начальника



Г.О. Овчиннікова

Довідки за телефоном (06452) 4-42-27

Веб-сайт ГУС у Луганській області: www.lg.ukrstat.gov.ua

© Головне управління статистики у Луганській області, 2015